

云打印客户端使用手册

目录

目录	1
一、名词解释.....	2
二、背景及目的.....	3
三、云打印客户端用户群.....	3
四、兼容性.....	3
1. 操作系统.....	3
2. 浏览器.....	3
五、下载和安装.....	4
六、websocket 连接说明	4
七、客户端功能设置说明.....	4
1. 工具.....	4
1.1 选项	4
1.1.1 通用	5
1.1.1.1 资源缓存策略	5
1.1.1.2 SSL 校验模式	5
1.1.1.3 DNS 模式	5
1.1.2 代理设置	6
1.1.3 高级	8
1.1.3.1 打印设置	8
1.1.3.2 其他	8
1.2 清除缓存	9
1.3 重启	9
1.4 退出	10
2. 打印机.....	10
2.1 添加打印机	10
2.1.1 目前支持打印机指令集及常用机型	11
2.1.2 添加 USB 打印机流程及注意事项	11
2.1.3 添加远程打印机流程及注意事项	14
2.2 删除打印机	18
2.3 打印选项	18
2.3.1 偏移	19

2.3.2 打印数据类型	19
2.3.3 快递 logo.....	20
2.3.4 缩放	20
2.3.5 自适应	20
2.4 打印机首选项	21
2.5 刷新打印机列表	22
3. 帮助.....	22
3.1 检查更新	23
3.2 打开日志目录	23
3.3 帮助文档	24
3.4 关于	24
3.5 提交 Bug.....	25
4. 语言.....	25
八、客户端主界面.....	26
九、任务栏图标.....	26
1. 打开主界面.....	27
2. 关于.....	27
3. 帮助.....	28
4. 重启.....	28
5. 退出.....	28
十、常见异常以及解决方案.....	29

一、名词解释

菜鸟：提供云打印客户端和编辑器；

云打印客户端：供打单软件调用，并驱动打印机完成打印；

商家：订购打单软件服务的使用者；

ISV：打单软件, ERP 软件。例如淘宝助理, 快递助手, 我打等；

自研商家：自己开发打单软件的商家（同时拥有 ISV 身份和商家身份）；

二、背景及目的

所有需要使用云打印客户端的用户，在使用云打印客户端的过程中，存在一些操作使用方面的问题。系统的对云打印客户端的设置和使用，进行详细的介绍和说明。

三、云打印客户端用户群

所有需要使用云打印客户端的用户，包括但不限于 isv 和商家；

四、兼容性

- 云打印客户端是以独立进程和打印机交互；
- 浏览器或其他客户端需要通过 WebSocket，协议与云打印客户端进行通信，支持 javascript，java，c/c++，python 等常用的语言（建议使用对应开发与语言支持的 Websocket 库）。
- 若 ISV 的 ERP 系统是 B/S 结构，建议使用 chrome 45 及以上（最好使用 chrome 的最新版本浏览器）；

1. 操作系统

云打印客户端支持的操作系统如下：

- Windows XP SP3 （建议升级到 win7 或以上版本，具体参考 [云打印客户端提示操作系统版本过低](#)）
- Windows Vista/7/8/10
- 上述操作系统的 32 位和 64 位均支持，云打印客户端不区分 32 和 64 位，安装包是同一个，都兼容的。
- 云打印客户端暂不支持 mac 系统

2. 浏览器

建议使用的浏览器如下：（以下浏览器对 websocket 支持比较好）

- chrome（建议使用 chrome 的最新版本）
- 搜狗浏览器（极速模式）
- 360 浏览器（极速模式）

- QQ 浏览器（极速模式）

五、下载和安装

[云打印客户端下载、安装步骤](#)

六、websocket 连接说明

1. 云打印客户端支持 ws 和 wss 两种连接方式。具体自己上网了解。

- ws 和 wss 均为 WebSocket 协议的 schema，一个是非安全的，一个是安全的。
- tcp + ws as ws, tcp + tls + ws as wss, 可以和 http 协议对比理解。

2. 建立连接的方法：

- 使用 ws://localhost:13528
localhost 是 ip 地址，本机可以使用 localhost 或者 127.0.0.1。13528 是 ws 的端口号，固定检测这个端口；
- 使用 wss://localhost:13529
wss 建立连接必须使用本机，必须固定使用 localhost。13529 是 wss 的端口号，固定监测这个端口

七、客户端功能设置说明

云打印客户端支持的设置包括：工具类通用设置、打印机相关设置 等。

前置条件：云打印客户端安装，正常运行

1. 工具

入口：打印客户端主界面 - > 工具

工具类的设置针对的是全局，适用于所有打印

1.1 选项

入口：打印客户端主界面 - > 工具 - > 选项

打印首选项设置，包括：通用、代理设置、高级

1.1.1 通用

入口：打印客户端主界面 - > 工具 - > 选项 - > 通用

1.1.1.1 资源缓存策略

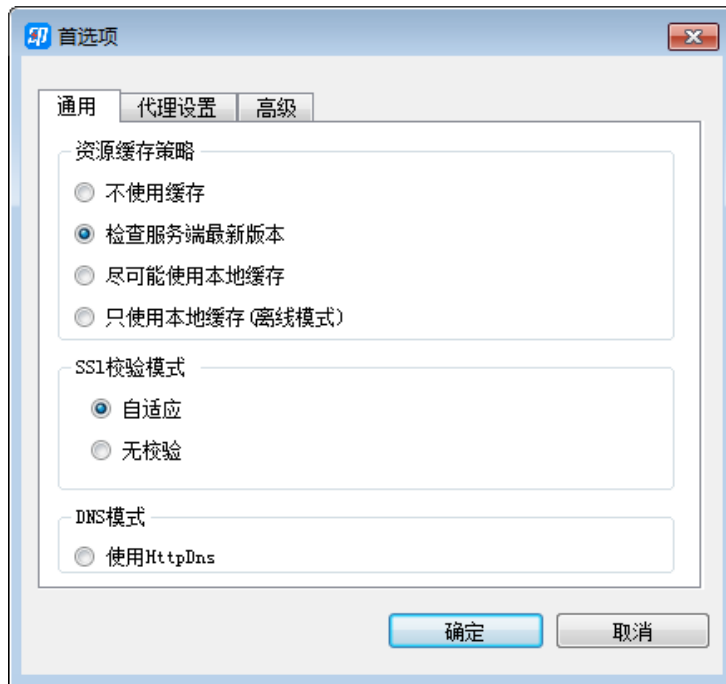
- 不使用缓存：耗流量，打印相对慢一些，每次打印都去下载最新模板内容
- 检查服务端最新版本：默认，获取服务端最新版本，两小时缓存
- 尽可能使用本地缓存：不建议使用，可能导致下载失败或者没有及时获取最新模板
- 只是用本地缓存（离线模式）：不建议使用，可能导致下载失败或者没有及时获取最新模板

1.1.1.2 SSL 校验模式

- 自适应：默认
- 无校验

1.1.1.3 DNS 模式

- 使用 HttpDns，默认不选中
- 选中使用 HttpDns，在本地 dns 出错的情况下正常连接模板和资源。



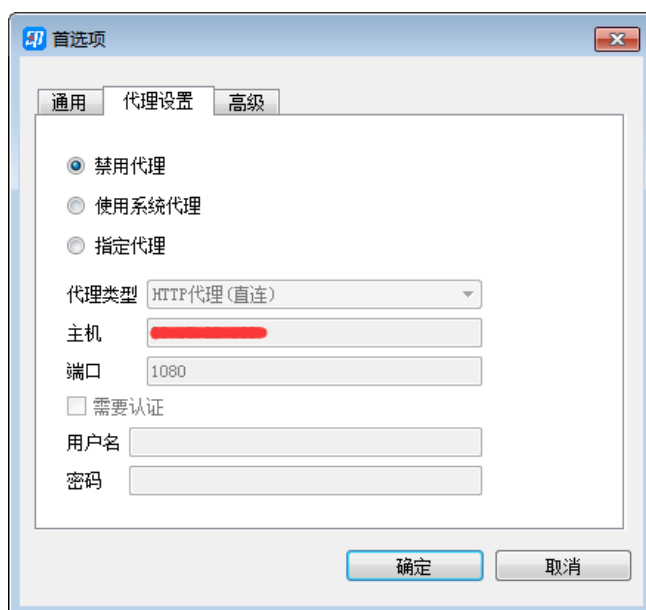
1.1.2 代理设置

入口：打印客户端主界面 -> 工具 -> 选项 -> 代理设置

1. 禁用代理

默认，不使用代理

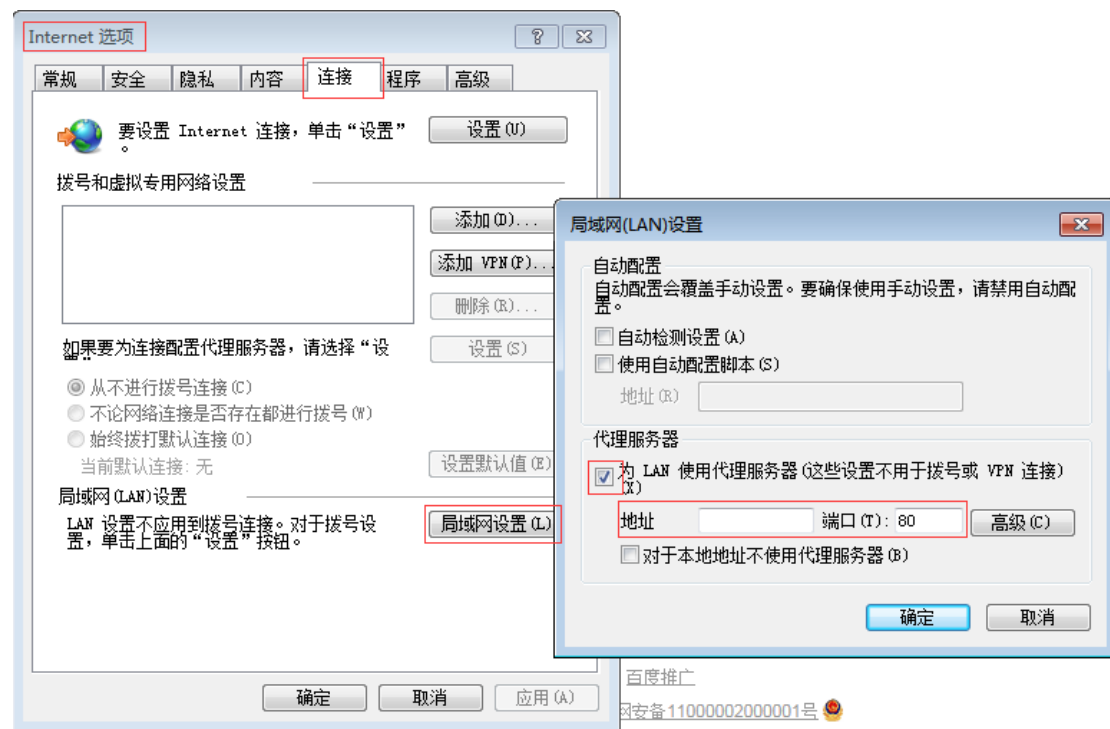
正常情况下，保证打印的电脑正常联网，使用这个设置即可



2. 使用系统代理

根据实际情况自行设置，

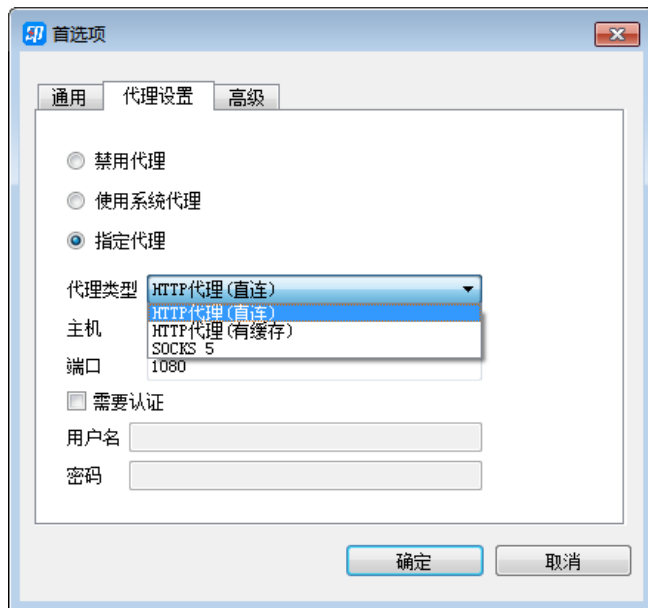
- 设置好代理服务器
- 发送打印任务的电脑，在 internet 选项中设置代理，代理服务器 ip 地址和端口都写正确（http 808 或 socks5 1080）
- 发送打印任务的电脑，在云打印客户端中选择使用系统代理
- 确认代理服务器中，没有程序阻止云打印客户端联网



3. 指定代理

根据实际情况自行设置，

- 设置好代理服务器
- 发送打印任务的电脑，在云打印客户端中选择指定代理，选择代理类型，代理服务器 ip 地址和端口都写正确（http 808 或 socks5 1080）
- 确认代理服务器中，没有程序阻止云打印客户端联网



1.1.3 高级

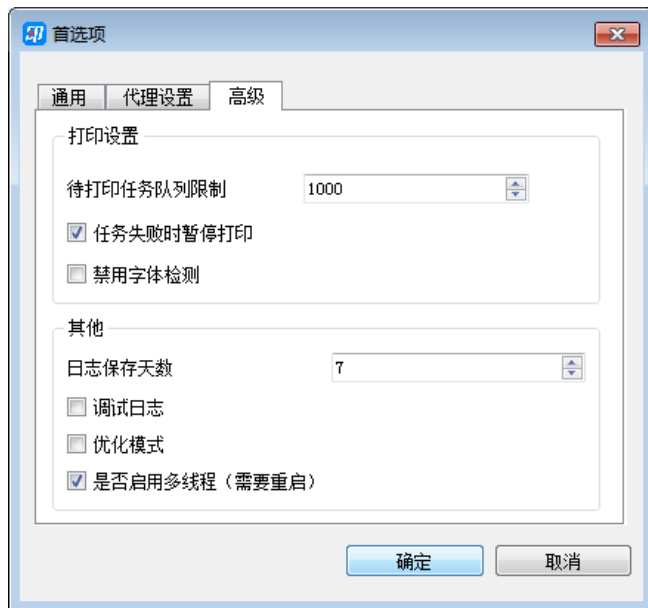
入口：打印客户端主界面 - > 工具 - > 选项 - > 高级

1.1.3.1 打印设置

- 待打印任务队列限制，默认 500；
- 任务失败时暂停打印，默认勾选，有错误时触发弹窗；去掉勾选则忽略错误，不弹窗；
- 禁用字体检测，默认勾选，检测到系统中不存在打印的模板中包含的字体，不弹窗提示；勾选则弹窗提示，安装缺失的字体；

1.1.3.2 其他

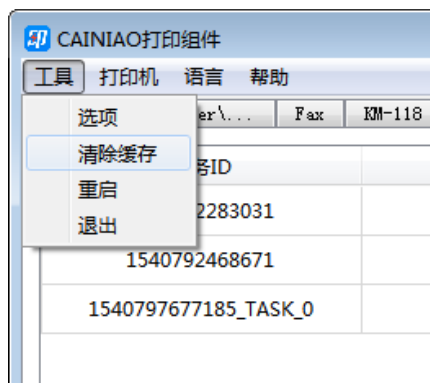
- 日志保存天数，默认 7 天
- 调试日志，默认不勾选。
调试日志方便出现问题的时候，提供给云打印开发人员定位问题。
- 优化模式，默认不勾选。
正常情况不要勾选。重打漏打严重的情况，可尝试使用优化模式试试。
- 是否启用多线程（需要重启），默认勾选



1.2 清除缓存

入口：打印客户端主界面 -> 工具 -> 清除缓存

云打印客户端默认缓存是两个小时，一些操作或者修改需要即时生效时，通过清除缓存实现。
例如：菜鸟标准模板因快递公司新需求上线，需要同时清除云打印客户端和打单软件的缓存。

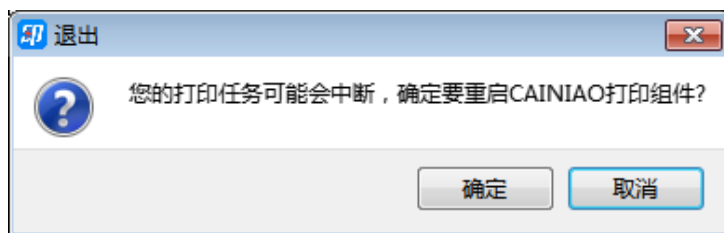


1.3 重启

入口：打印客户端主界面 -> 工具 -> 重启

重启云打印客户端：

点击“重启”，弹出确认窗口，确认即可重启云打印客户端，取消则不重启



1.4 退出

入口：打印客户端主界面 - > 工具 - > 退出

退出云打印客户端；

点击“退出”，弹出确认窗口，确认即可关闭云打印客户端，取消则不退出



2. 打印机

打印机相关设置

用户可选用的打印机连接方式：打印机驱动模式和 USB 直连模式。

打印机驱动模式：需要提前安装打印机驱动，依赖打印机驱动进行打印；

USB 直连模式：直接连接打印机进行打印，无需安装打印机驱动，具体参考 添加打印机 章节。

2.1 添加打印机

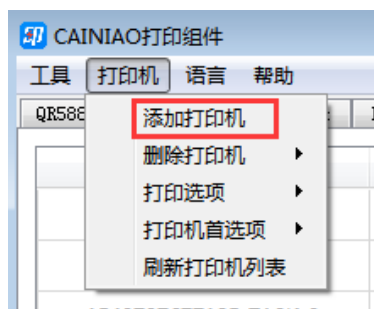
此章节只适用于用户选用非驱动模式打印

入口：打印客户端主界面 - > 打印机 - > 添加打印机

通过云打印添加的打印机分为：USB 打印机、远程打印机

添加后的打印机不支持打印机首选项的设置（这个设置是打印机驱动里面包含的）作用：

- 降低操作系统、驱动等差异导致的问题；
- 减少用户的操作安装驱动的成本；



2.1.1 目前支持打印机指令集及常用机型

- TSPL 指令集
 - 启锐：QR-588，QR-668
 - 汉印：HPRT-G42D
 - 快麦：KM-100，KM-118，KM-200
 - 得实：DL-100
- ZPL 指令集
 - 新北洋：BTP-K600，BTP-L640H
 - 斑马：GK888d ，GK888t
 - 得实：DL-200，DL-210

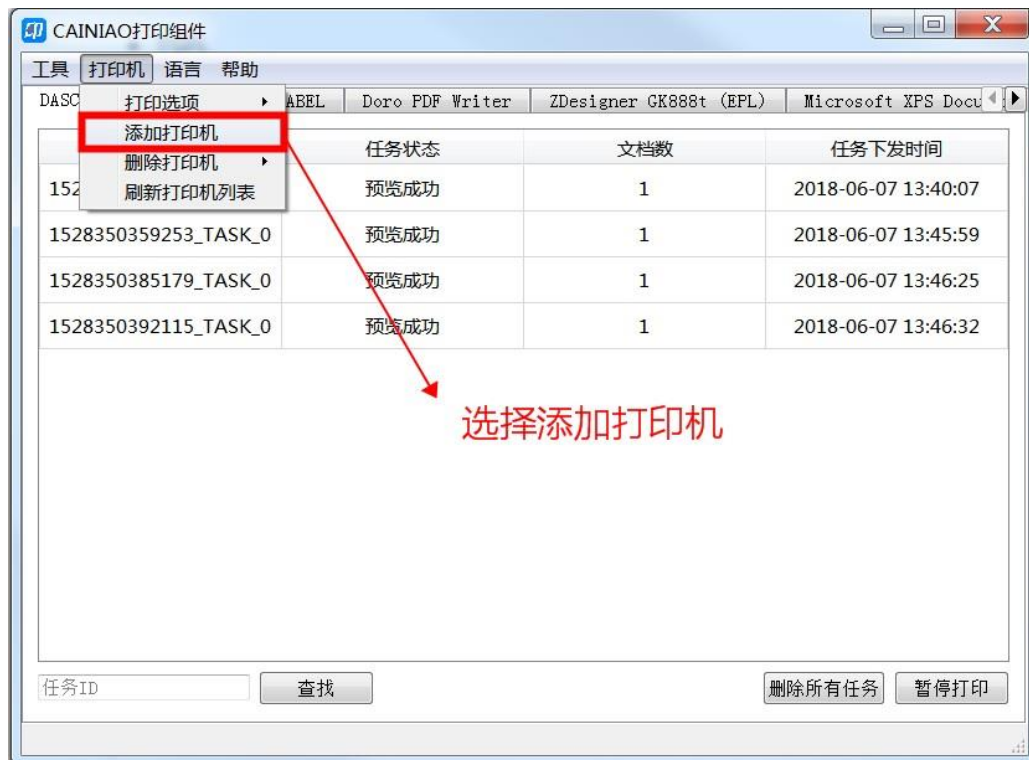
2.1.2 添加 USB 打印机流程及注意事项

注意事项：

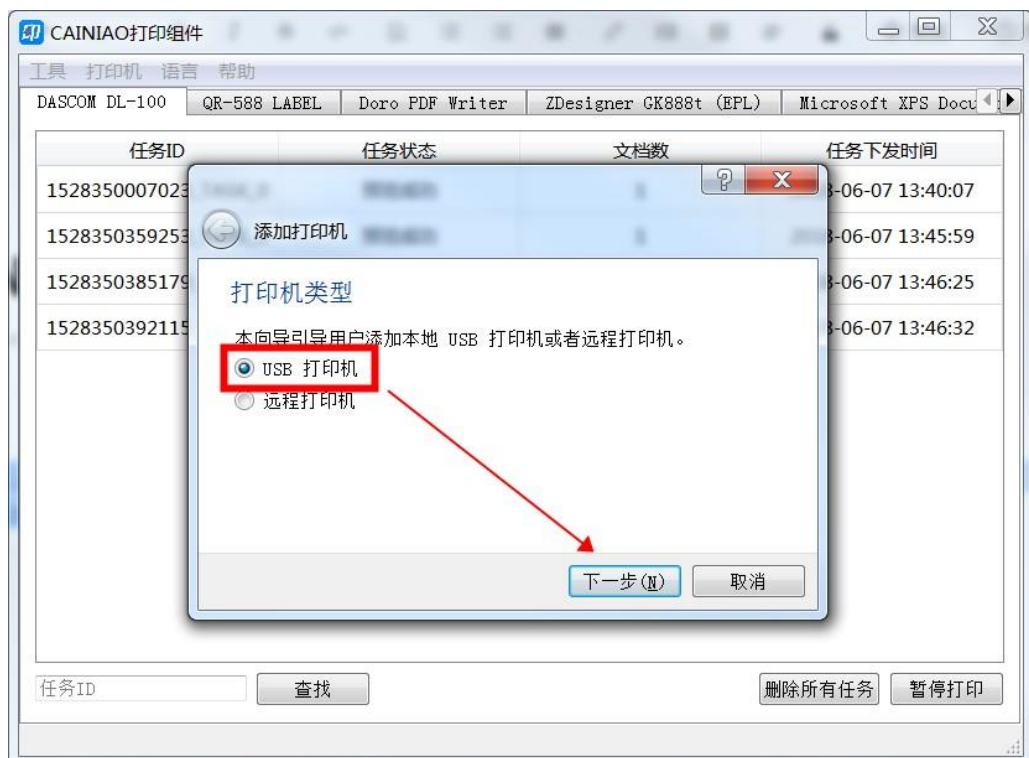
- 如果使用 USB 直连模式时，建议删除对应的驱动，防止并发通信导致的打印问题；
- 如果有共享打印机的需求，可以配合云打印客户端添加远程打印机满足 USB 直连打印机共享需求；

添加 USB 打印机流程：

1. 选择添加打印机：云打印客户端 -> 打印机 -> 添加打印机



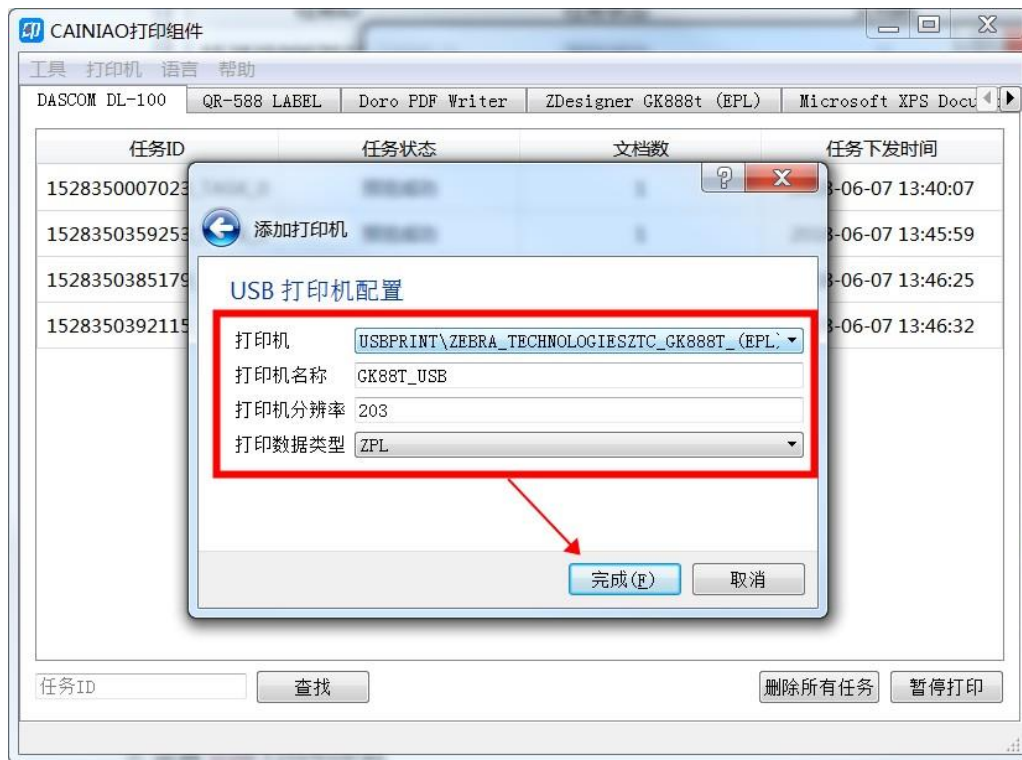
2. 选择 USB 打印机



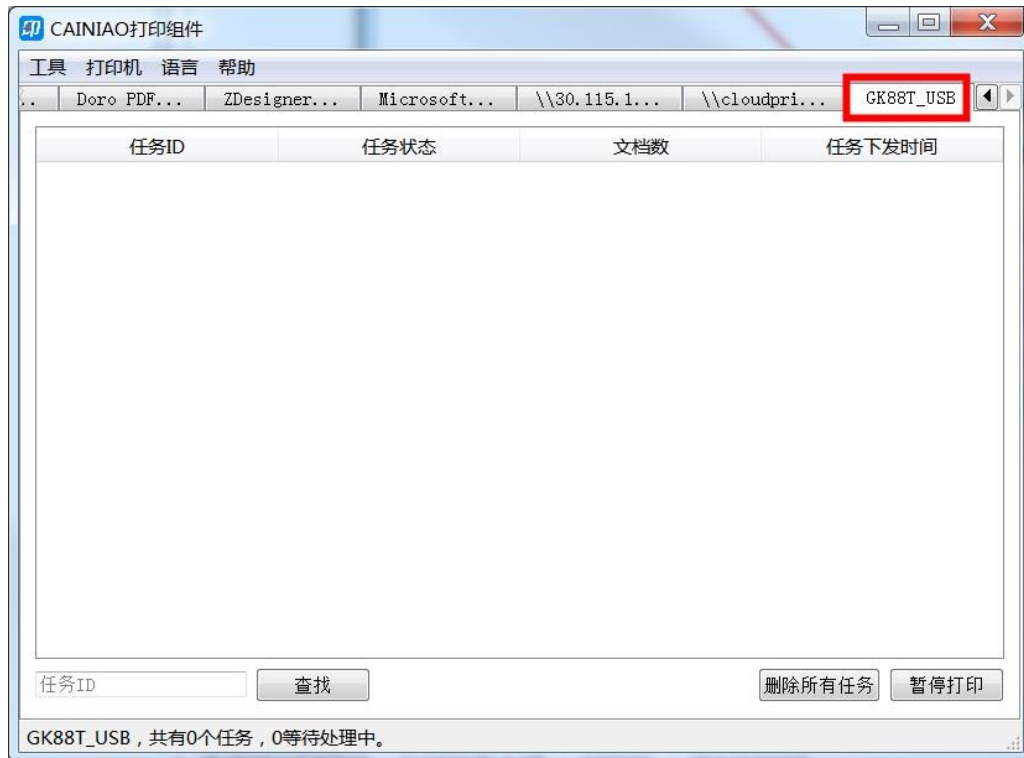
3. 设置 USB 打印机参数

➤ 注意事项

- 添加 USB 打印机时，要求 USB 打印机开机并且连接电脑
- 根据打印机的情况设置打印机参数
- 打印机名称：用户自定义
- 打印机分辨率：以实际打印机为准
- 打印数据类型：以实际打印机为准



4. 完成 USB 打印机添加

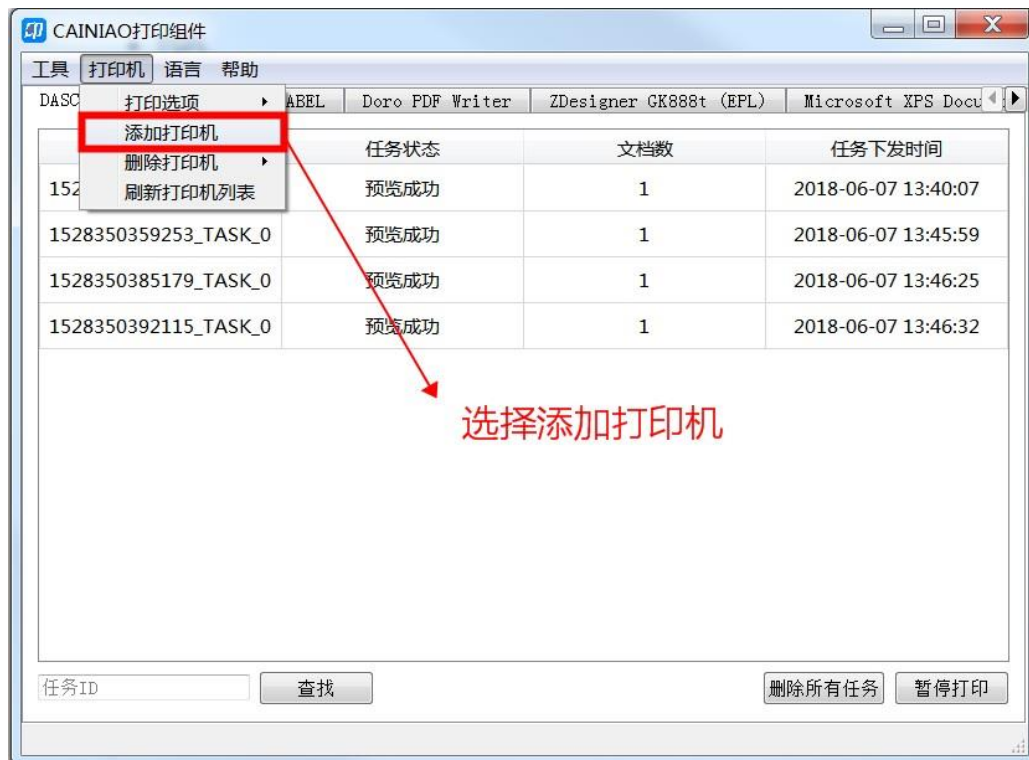


2.1.3 添加远程打印机流程及注意事项

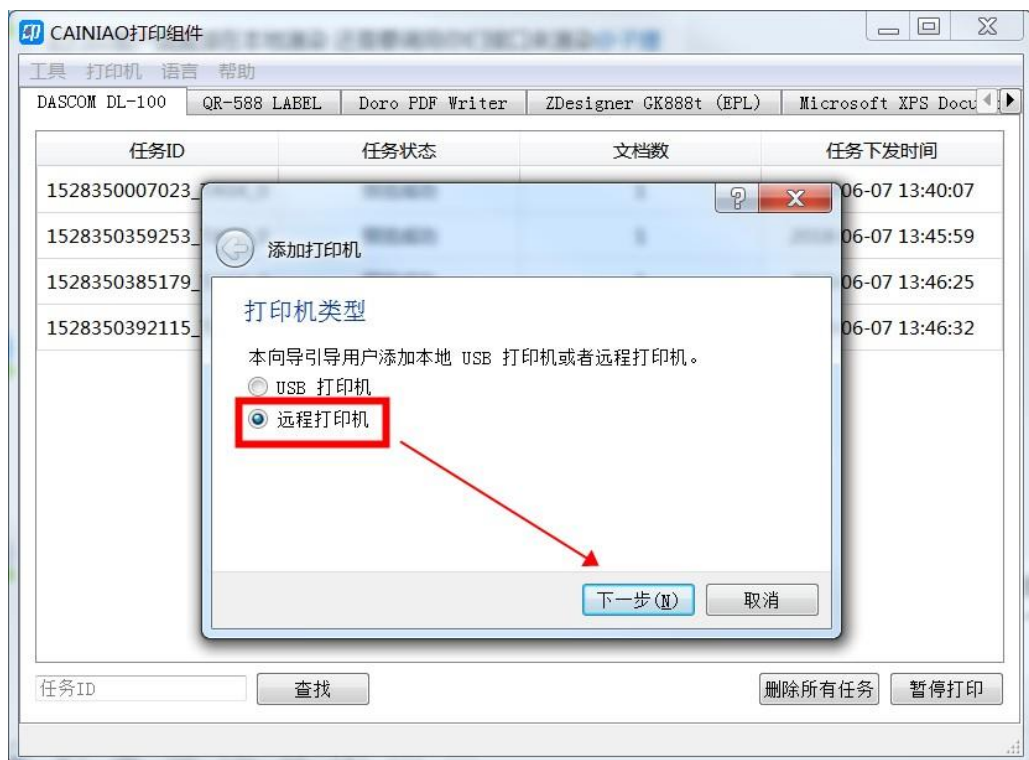
注意事项：要求安装最新版本云打印客户端（0.4.6.0 及以上版本）；

添加远程打印机流程：

1. 选择添加打印机：云打印客户端 -> 打印机 -> 添加打印机

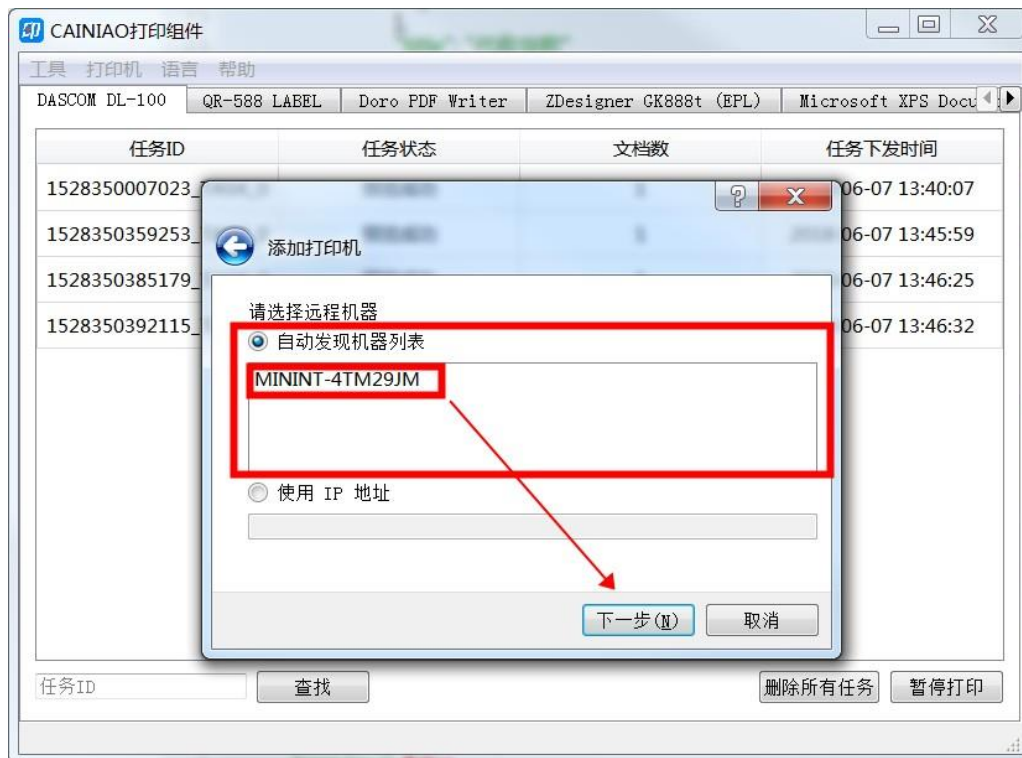


2. 选择远程打印机

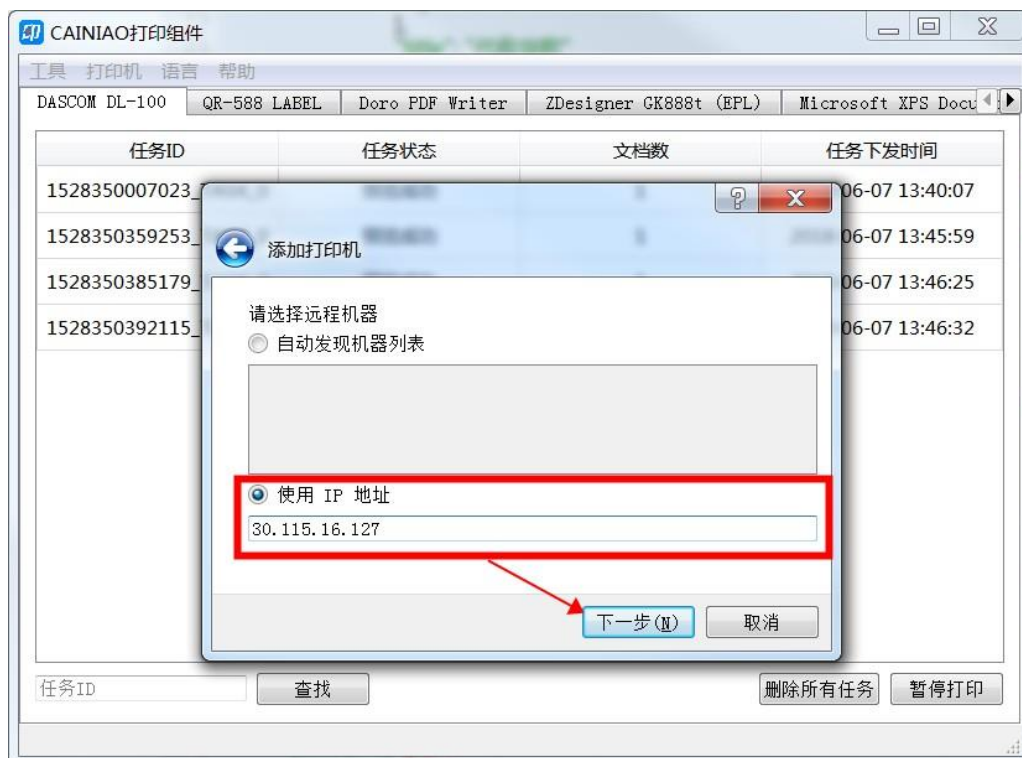


3. 选择远程机器

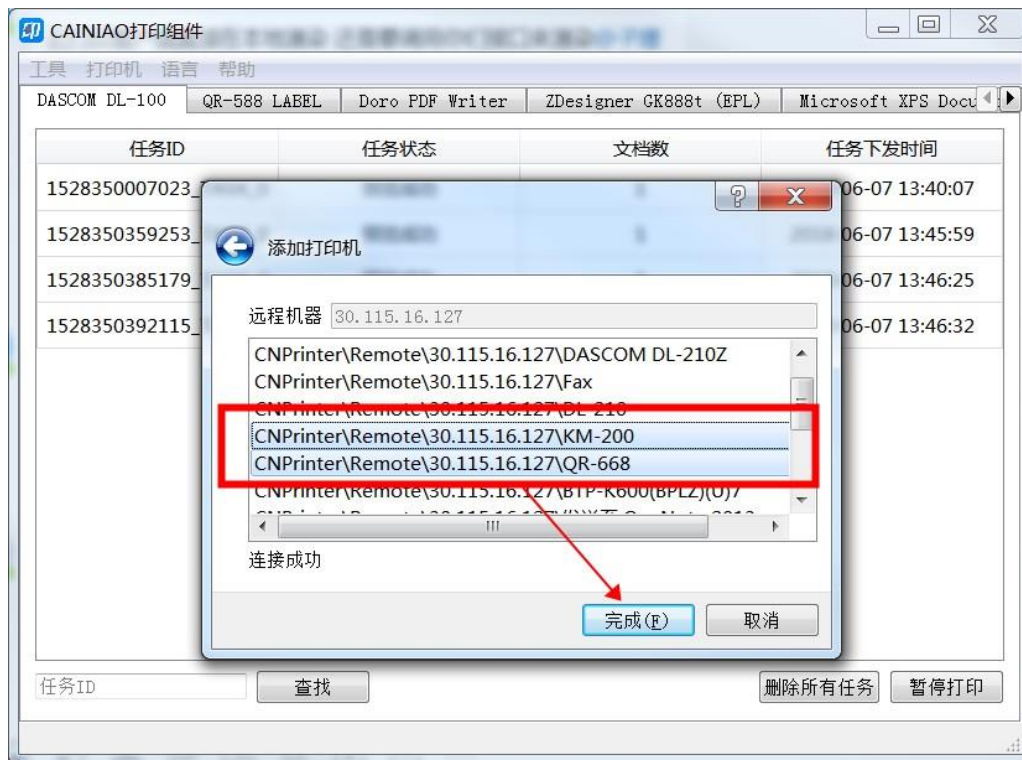
- i. 通过自动发现选择远程机器



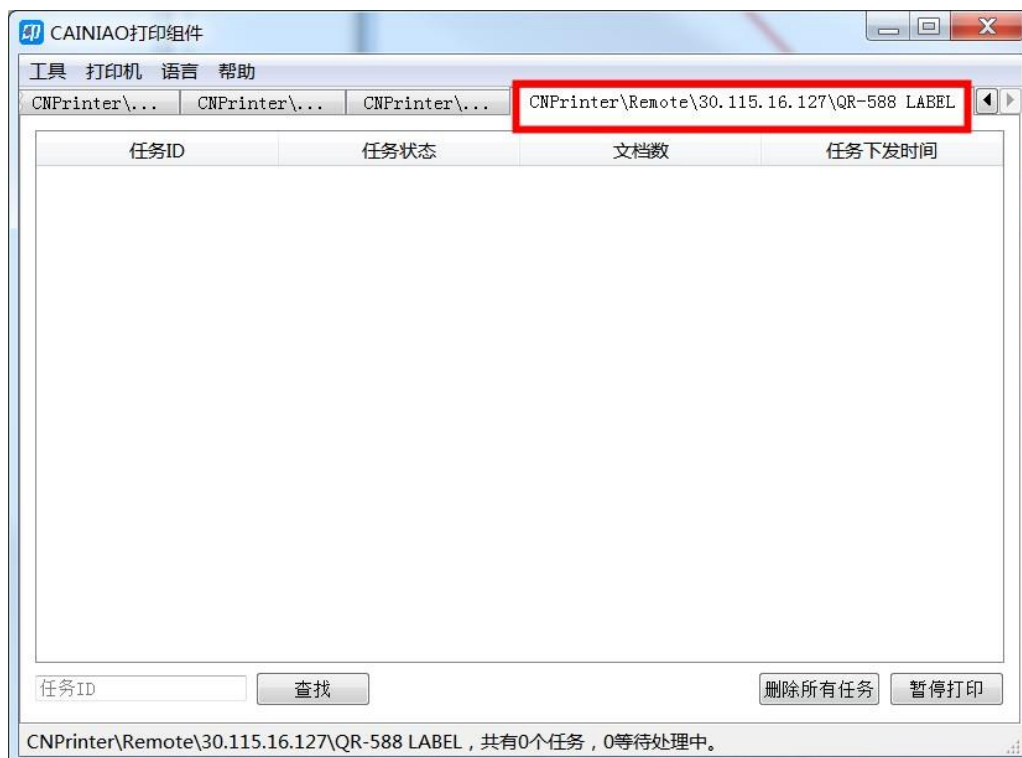
ii. 通过指定 IP 选择远程机器



4. 完成远程打印机添加



5. 添加后的远程打印机，显示如下

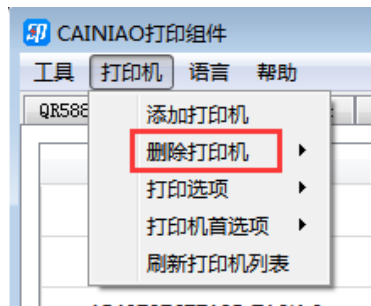


2.2 删除打印机

入口：打印客户端主界面 - > 打印机 - > 删除打印机

删除通过云打印客户端添加的 USB 打印机或者远程打印机

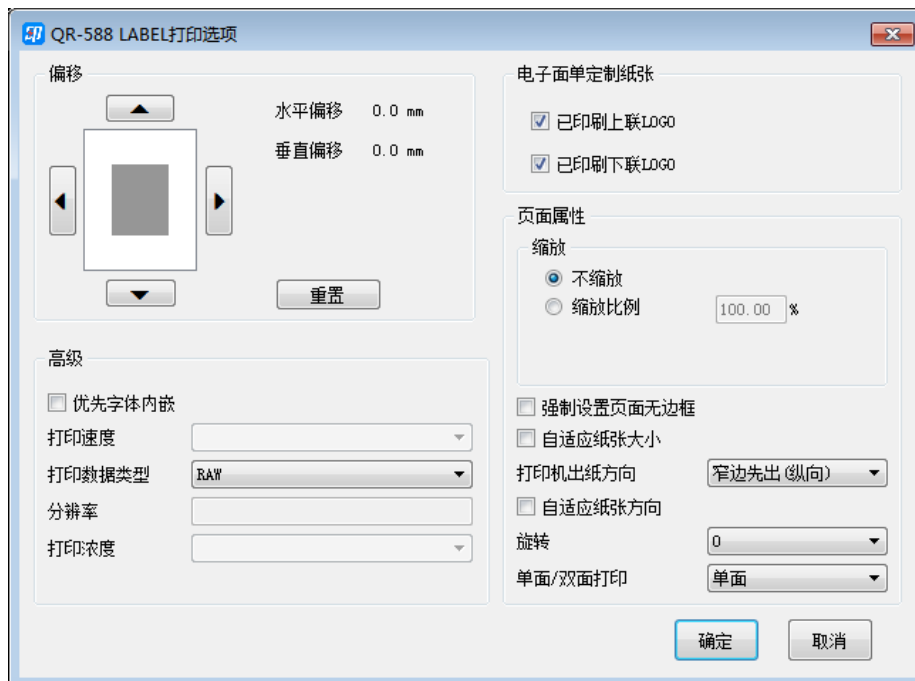
需要选中其中一个打印机进行删除，点击选中的那个打印机，直接删除成功



2.3 打印选项

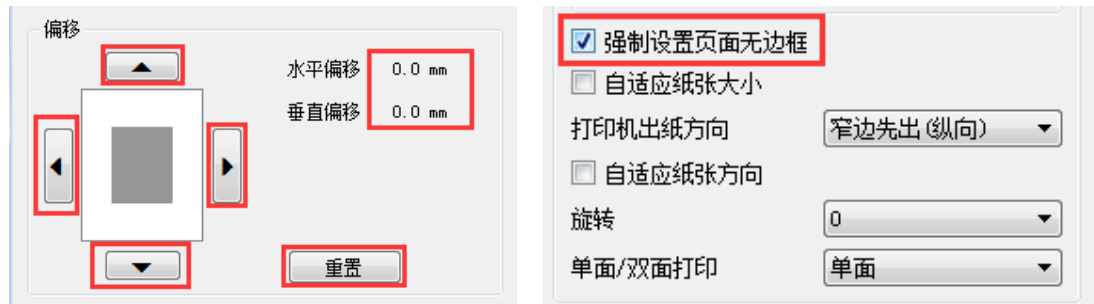
入口：打印客户端主界面 - > 打印机 - > 打印选项

打印选项针对选中的其中一台打印机，包括：偏移、打印数据类型、快递 logo、缩放、自适应等设置



2.3.1 偏移

1. 默认无偏移，一般无需设置
2. 如果打印机本身设置正确之后还是存在偏移，可以尝试调整。
3. 支持水平偏移和垂直偏移
4. 重置后，偏移数值归零，云打印设置无偏移
5. 偏移的设置，可以配合勾选强制设置页面无边框使用



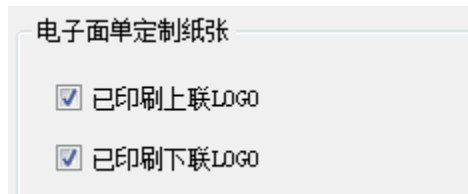
2.3.2 打印数据类型

1. 打印数据类型说明
 - RAW 默认，通用类型，所有型号打印机都支持
 - Image 通用类型，所有型号打印机都支持
 - TSPL 打印机支持的特殊指令，并非所有打印机都支持，设置不正确会导致无法打印。设置的时候确认好支持 TSPL/ZPL 中的哪一个
 - ZPL 同 TSPL 指令
2. 打印速度、分辨率、打印浓度，这三个参数只有在打印数据类型为 TSPL 或 ZPL 时，才支持设置，分辨率默认带出，不要随意更改



2.3.3 快递 logo

1. 默认勾选，不打印 logo（面单纸张已印刷 logo）
2. 去掉勾选，则打印快递 logo（面单纸张没有印刷 logo）
3. 上下联 logo 是分开设置的。



2.3.4 缩放

1. 默认无缩放，一般无需设置
2. 支持设置缩放比例放大或者缩小，单位是百分比
3. 缩放如果不小心设置 0%，则会导致打印空白单



2.3.5 自适应

1. 自适应可分为：纸张大小自适应、纸张方向自适应
2. 默认：不勾选自适应纸张大小、不勾选强制设置页面无空边
3. 打印机出纸方向、旋转、单面/双面打印，默认读取打印机本身的配置。
4. 自适应说明

默认，打印机出纸方向为纵向，勾选自适应纸张方向

一般在打印机驱动设置正确的情况下，不要更改这个默认配置，可能导致无法完整打印面单或者打印出来的面单方向不对

☐ 强制设置页面无边框

☐ 自适应纸张大小

打印机出纸方向

窄边先出(纵向)

☐ 自适应纸张方向

旋转

0

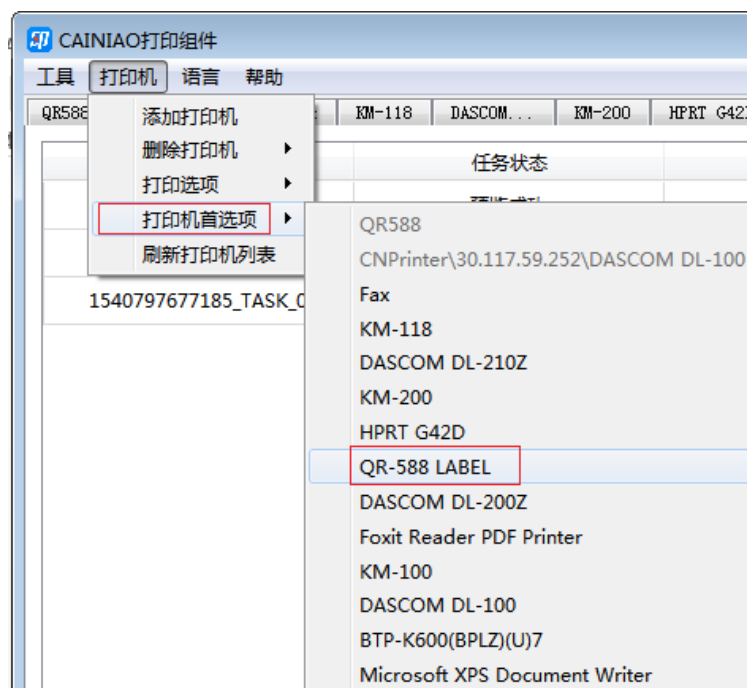
单面/双面打印

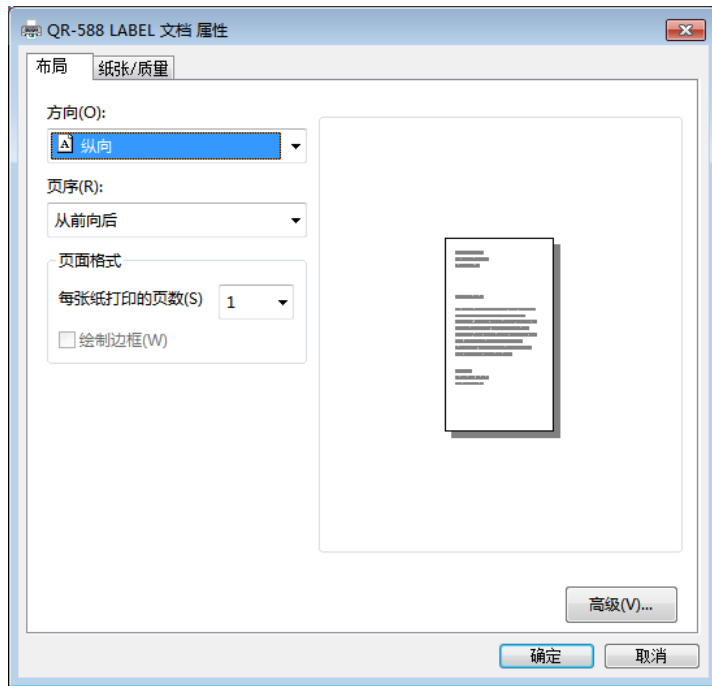
单面

2.4 打印机首选项

入口：打印客户端主界面 -> 打印机 -> 打印机首选项

选中要设置打印机首选项的打印机，点击直接弹出打印机首选项设置页。
支持快捷设置相关打印机的首选项

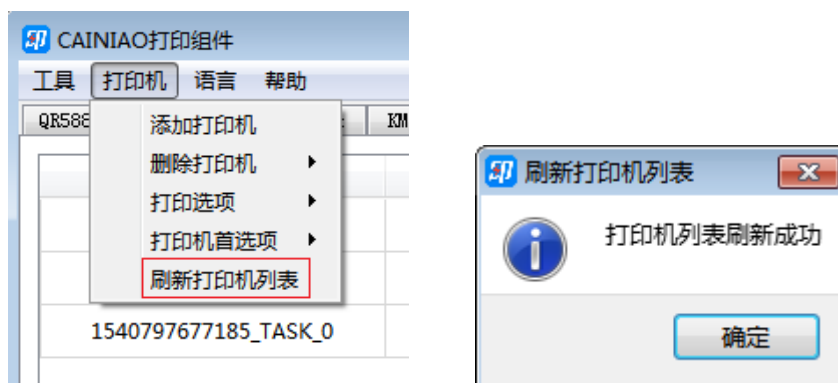




2.5 刷新打印机列表

入口：打印客户端主界面 - > 打印机 - > 刷新打印机列表

云打印客户端没有及时加载打印机列表，可以手动刷新打印机列表试试

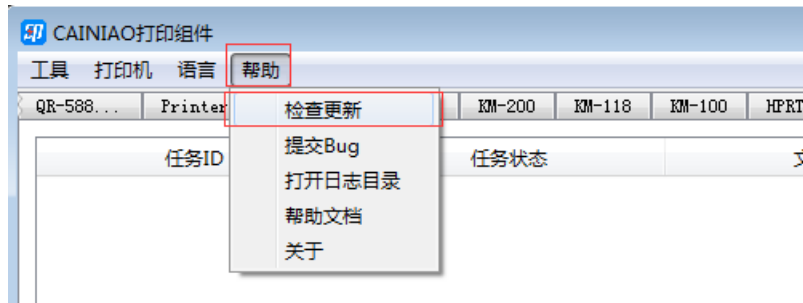


3. 帮助

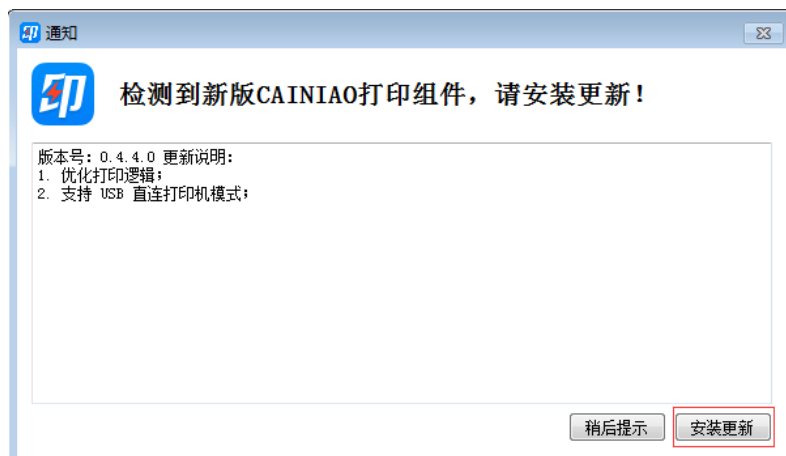
3.1 检查更新

入口：打印客户端主界面 - > 帮助 - > 检查更新

检测最新云打印客户端版本，建议有更新提示时，更新到最新版本进行使用



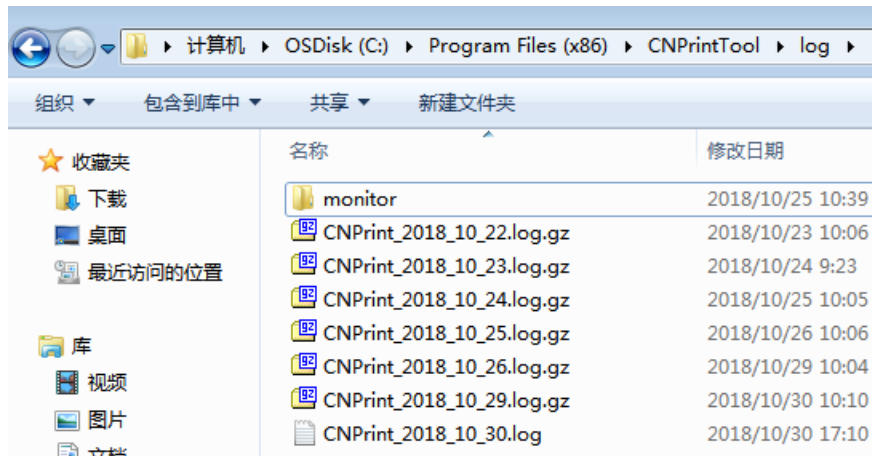
更新提示如下图



3.2 打开日志目录

入口：打印客户端主界面 - > 帮助 - > 打开日志目录





1. 用户遇到问题提供日志文件给菜鸟或者需要通过日志查问题

注意：日志默认有效期为 7 天，默认设置超过 7 天的日志，会自动清除

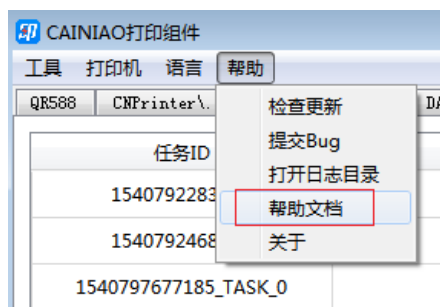
2. 收集日志方法

- 打开调试日志。
客户端主界面 -> 工具 -> 选项 -> 高级 -> 其他 勾选调试日志
- 复现问题（重新模拟操作步骤，重新问题）
- 客户端主界面 - 帮助 - 打开日志目录，打开客户端的日志目录
- 一般查看的都是当天的问题，只要查看对应日期为名的日志文件。需要提供日志给技术人员查问题时，可以先退出客户端发送日志或者拷贝日志文件复件发送。

3.3 帮助文档

入口：打印客户端主界面 -> 帮助 -> 帮助文档

点击“帮助文档”，打开网页，跳转到云打印常见问题列表页。



3.4 关于

入口：打印客户端主界面 -> 帮助 -> 关于

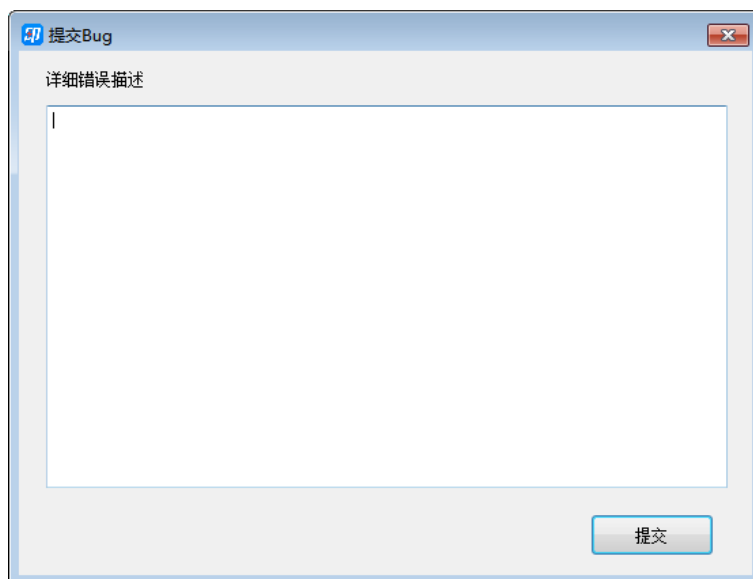
点击“关于”，弹窗展示版本信息



3.5 提交 Bug

入口：打印客户端主界面 - > 帮助 - > 提交 Bug

使用过程中发现的一些 bug，填写详细信息，可以通过这个界面提交到云打印服务端



4. 语言

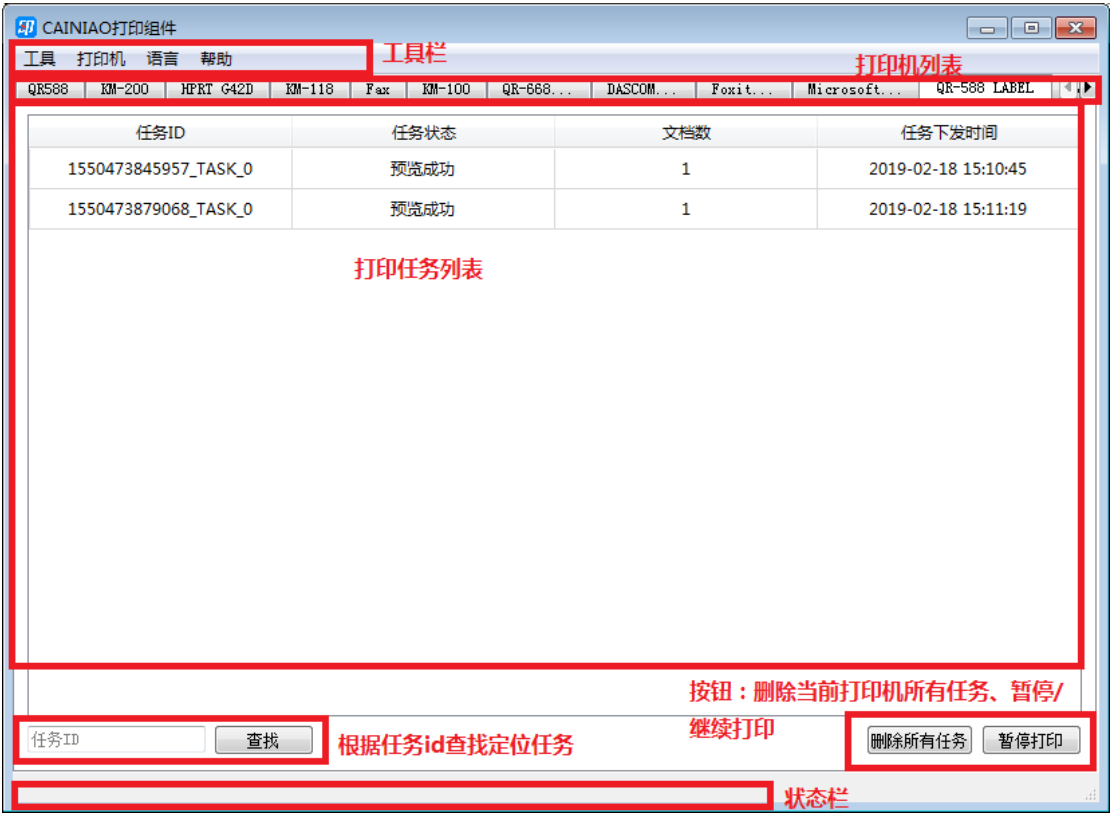
入口：打印客户端主界面 - > 语言 - > 选择要切换的语言

云打印客户端支持两种语言：简体中文和英文。

默认展示安装时候选择的语言。

八、客户端主界面

打开云打印客户端主界面功能，包括：工具栏、任务栏、打印机列表展示、打印任务列表（任务 ID、任务状态、文档数、任务下发时间）、按钮（删除所有任务、暂停/继续打印）、查找（根据任务 ID 定位到对应任务）、任务明细右键（重启任务、删除）

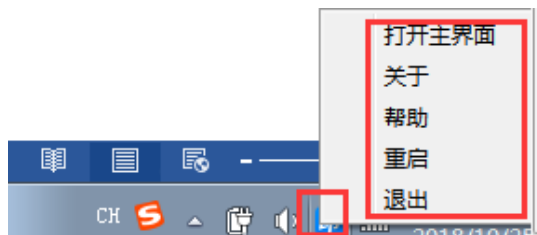


九、任务栏图标

云打印客户端成功安装并且运行，在任务栏会展示一个图标。



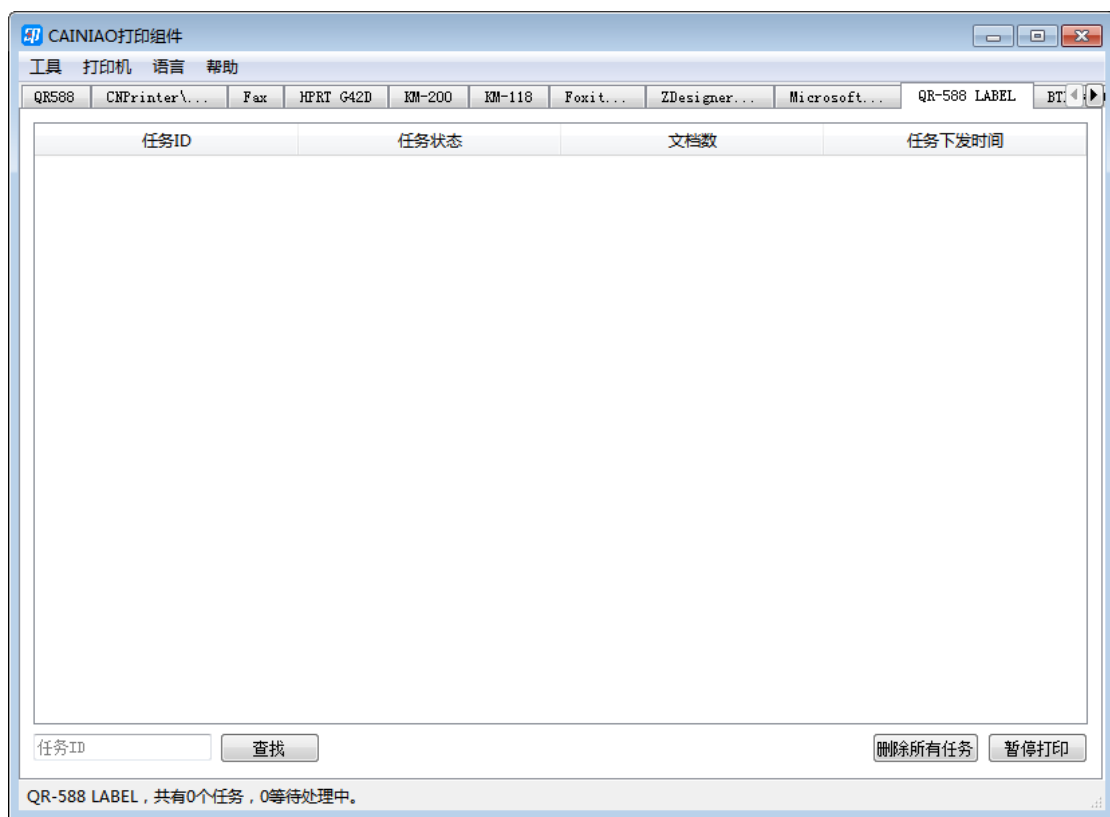
任务栏图标右键支持一些快捷功能：打开主界面、关于、帮助、重启、退出。



1. 打开主界面

入口：打印客户端任务栏图标 -> 右键 -> 打开主界面

点击“打开主界面”，弹出云打印客户端主界面



2. 关于

入口：打印客户端任务栏图标 -> 右键 -> 关于

点击“关于”，弹出版本信息窗口。



3. 帮助

入口：打印客户端任务栏图标 ->右键 ->帮助

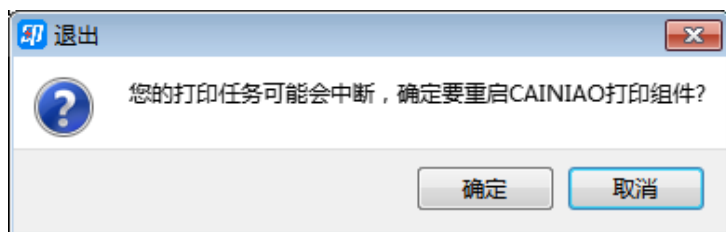
点击“帮助”，打开网页，跳转到云打印常见问题列表页。

4. 重启

入口：打印客户端任务栏图标 ->右键 ->重启

重启云打印客户端；

点击“重启”，弹出确认窗口，确认即可重启云打印客户端，取消则不重启

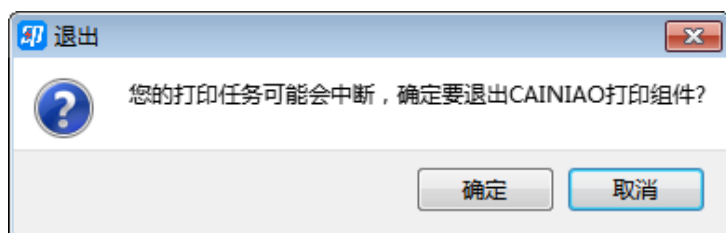


5. 退出

入口：打印客户端任务栏图标 ->右键 ->退出

退出云打印客户端；

点击“退出”，弹出确认窗口，确认即可关闭云打印客户端，取消则不退出。



十、常见异常以及解决方案

使用云打印客户端打印菜鸟官方标准面单，可能遇到一些无法打印、打印失败、预览失败的情况，常见报错情况的解决方案参考：

<https://support-cnkuaidi.taobao.com/doc.htm#?docId=108078&docType=1>